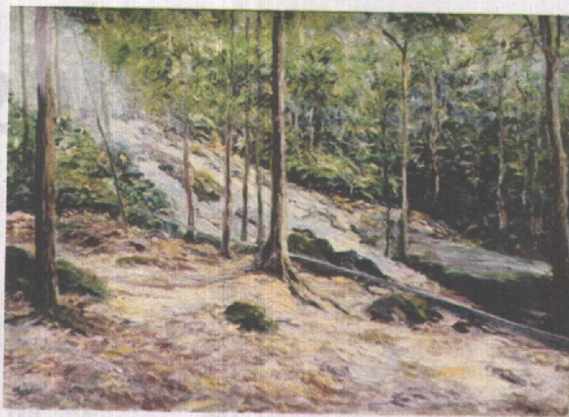


Headline **Inspirasi Dari Alam**
Date **07. Jun 2009**
Media Title **Mingguan Malaysia**
Section **Pancaindra**
Circulation **459793**
Readership **1854000**

Language **MALAY**
Page No **22**
Article Size **628** cm2
Frequency **Daily**
Color **Full Color**
AdValue **14076.84**



ANTARA lukisan yang dipamerkan di Balai Seni Lukis Negara

KEDAMAIAN alam sekitar sering tema pilihan ketiga-tiga pelukis ini.



GHANI



RIZLAN



RAFIE



KITA tidak mewarisi alam sekitar daripada orang terdahulu sebaliknya kita meminjamnya daripada anak-anak.

Inspirasi dari alam

SY MUSSADDAD MAHDI

BUAT julung-julung kalinya, tiga orang pelukis menjalinkan kerjasama dengan Institut Penyelidikan Perhutanan Malaysia (FRIM) dan Balai Seni Lukis Negara (BSLN) mengadakan pameran lukisan bertajuk *The Enchanting World of FRIM on Canvas In Eye of Rizlan, Ghani & Rafie*.

Pameran yang diinspirasikan daripada pertandingan fotografi *The Enchanting World of FRIM, Through the Lense* yang dianjurkan pada awal tahun lalu bagi meningkatkan kesedaran masyarakat tentang pentingnya menjaga alam sekitar.

Lebih penting, ketiga-tiga seniman tersebut telah mencetuskan satu idea agar satu kerjasama antara pihak FRIM dapat direalisasikan dalam mempromosikan kesedaran dan penghargaan terhadap alam sekitar melalui bidang seni.

Sebanyak 35 buah lukisan bermotifkan kehijauan FRIM dihasilkan dan hanya 30 buah lukisan sahaja yang akan dipamerkan di BSLN selama dua minggu bermula dari 2 Jun lalu.

Menariknya, beberapa buah lukisan yang dipamerkan akan dibawa ke FRIM, Kepong sempena sambutan Hari Alam sekitar Sedunia pada hari ini. Sebahagian daripada hasil jualan karya tersebut akan disumbangkan oleh Rizlan Gallery kepada tabung pendidikan FRIM.

Ketika ditemui selepas majlis pelancaran tersebut, Rizlan Kamaruddin melahirkan rasa bangga apabila turut sama terlibat dalam pameran yang diadakan ini.

"Manusia dan alam sekitar sebenarnya saling bergantung. Manusia bergantung penuh untuk mendapatkan bahan makanan, tempat perlindungan dalam proses evolusi manusia.

"Sehingga kini sudah banyak eksploitasi manusia yang berlebihan kepada alam sekitar telah memusnahkan sebahagian daripada flora dan fauna sehingga menyebabkan pelupusan sebahagian besar

spesies yang ada.

"Untuk memastikan generasi akan datang terus menghargai alam sekitar ini, kita perlu melakukan sesuatu demi memastikan alam sekitar daripada terus dicemari," kata Rizlan.

Bagi Ghani pula, pameran seumpama ini adalah sebagai batu loncatan kepada pameran seterusnya terutamanya yang melibatkan isu masyarakat.

Jelasnya, masyarakat yang ada pada hari ini sudah melupakan kepentingan alam sekitar yang menjadi nadi kepada kehidupan seharian.

"Memang saya berharap agar peminat yang datang bukan sahaja dapat melihat lukisan yang dipamerkan tetapi lebih besar jika mesej tentang pemuliharaan alam sekitar memberikan impak kepada masyarakat.

"Selain itu saya berharap sangat jika pameran sebegini dapat dijadikan sebagai pameran tahunan dan saya pasti jika ia dilaksanakan akan memberikan impak

yang lebih besar kepada masyarakat khususnya.

"Tapi apa yang sering menjadi masalah sudah tentu apabila ia melibatkan penaja. Sebagai pelukis saya akan terus menghasilkan lukisan setiap masa. Tapi jika tiada pihak yang ingin membantu membuat apa jua pameran, ia tidak akan kemana-mana," kata Ghani yang berpengalaman melukis selama 25 tahun.

Alam sekitar adalah cermin kepada kehidupan manusia. Buruknya alam sekitar, buruk juga sikap manusia. Hal ini juga akan berlaku sebaliknya. Sudah tentu setiap manusia perlu mempertingkatkan kesedaran terhadap masalah ini bagi menjamin kehidupan yang lebih baik.

Rafie yang sudah lama tidak melakukan apa-apa pameran juga tidak terkecuali melahirkan kegembiraan apabila berpeluang melakukan pameran besar begini.

Dia juga melahirkan kebimbangan apabila sudah tidak ramai generasi baru yang mahu melukis seperti seniman mapan yang lain tambahan pula yang melibatkan isu alam sekitar.

"Tidak ramai golongan muda yang benar-benar menjadikan alam sekeliling sebagai medium utama lukisan. Yang pastinya mereka lebih suka lukisan yang berbentuk kontemporari.

"Tidak salah apa yang cuba mereka gambarkan ini. Namun, generasi muda hanya melukis melalui apa yang dilihat. Saya pula melukis apa yang saya rasa. Inilah yang membezakan antara pelukis muda dan pelukis mapan.

"Setiap lukisan yang saya hasilkan mempunyai misteri yang tidak dapat dilihat dengan mata kasar. Semua ini digambarkan dengan warna hitam dan warna gelap yang sememangnya menjadi misteri.

"Hanya mereka yang pandai menilai sahaja yang akan tahu apa yang cuba digambarkan," kata Rafie yang sudah 35 tahun menjadi pelukis sepenuh masa.

Bagi mereka yang ingin menyaksikan pameran *The Enchanting World of FRIM on Canvas In Eye of Rizlan, Ghani & Rafie*, boleh terus mengunjungi Balai Seni Lukis Negara, Kuala Lumpur.